



FORUM Idéburna
organisationer med
social inriktning

Organisations- och volontärstöd

I mötet med nyanlända, asylsökande och
papperslösa



Syfte och innehåll

Syftet med denna sammanställning är att underlätta för organisationer och volontärer som arrangerar aktiviteter riktade till nyanlända, asylsökande och papperslösa.

Sammanställningen är gjord på förfrågan av Forums nätverk inom området för asyl- och etableringsfrågor i Stockholm län. Många organisationer och volontärer möter idag en tilltagande utsatthet i sina verksamheter, samtidigt som frågor om exempelvis psykosocial och fysisk hälsa ställer mycket höga krav på frivilliga. Denna sammanställning är ett led i att försöka stödja och stärka volontärer och organisationer i detta arbete. Dokumentet innehåller också en organisationslista över aktörer verksamma för målgruppen i Stockholm län.

Innehåll

Vård.....	4
Organisationslista.....	9
Underlätta i det ideella engagemanget.....	20



VÅRDINFORMATION



Vård

I det här kapitlet får du information om

- A. Vård för barn
- B. En asylsökande persons rätt till vård och En papperslös persons rätt till vård
+ Vård som inte kan anstå
- C. Praktisk information om vård (kostnader och nödvändiga handlingar)

Den hälso-, sjuk- och tandvård som landstingen enligt lag är skyldiga att erbjuda asylsökande och papperslösa skiljer sig mellan vuxna och barn.

Landstingen är skyldiga att erbjuda vård utifrån den enskildes medicinska behov och i enlighet med de prioriteringsgrunder som gäller inom hälso- och sjukvården samt i enlighet med vetenskap och beprövad erfarenhet. Detta gäller alla som vistas i Sverige och som har ett medicinskt behov av vård. Landstingen kan erbjuda vård i större omfattning än vad som anges i regelverken.

Källa:

Socialstyrelsen

<http://www.socialstyrelsen.se/vardochomsorgforasylsokandemedflera/halso-ochsjukvardoch tandvard/vilkenvarldskaerbjudas>

A. Vård för barn

Idag omfattas alla barn av samma rättigheter till hälso- och sjukvård och tandvård i samma omfattning och på samma villkor som de barn som är folkbokförda i Sverige. I det ingår också vaccinationer enligt det allmänna vaccinationsprogrammet för barn. Undantag är de barn vars vistelse i Sverige är avsedd att vara tillfällig. OBS! Begränsningen att inte gälla sådana med tillfällig vistelse i Sverige gäller *inte* personer som beviljats TUT, där är reglerna desamma.

OMFATTAS AV LAGRUM:

5 § i SFS 2008:344, [Lag om hälso- och sjukvård åt asylsökande m.fl.](#)

B. En asylsökande persons rätt till vård och En papperslös persons rätt till vård

Landsting¹ är skyldiga att erbjuda akut hälso- och sjukvård, inklusive tandvård, till den som vistas i ett landsting utan att vara folkbokförd i landstinget. För att som vuxen få tillgång till *fullständig*, subventionerad hälso- och sjukvård samt tandvård i Sverige krävs att man är folkbokförd i landstinget eller är EU/EES-medborgare.

Utöver skyldigheten att erbjuda **akut vård** (s.k. *omedelbar vård*) ska respektive landsting erbjuda alla asylsökande och papperslösa:

- vård och tandvård som inte kan anstå (läs mer om detta under avsnitt 2.1)
- mödravård
- vård vid abort
- preventivmedelsrådgivning
- läkemedel som förskrivs i samband med ovanstående vård
- hälsoundersökning (om det inte är uppenbart obehövligt)

OMFATTAS AV LAGRUM:

6, 7 § i SFS 2008:344, [Lag om hälso- och sjukvård åt asylsökande m.fl.](#) och 7, 9 10 § i SFS 2013:407, [Lag om hälso- och sjukvård till vissa utlänningar som vistas i Sverige utan nödvändiga tillstånd.](#)

Utöver det som nämns i ovanstående punkter har Socialstyrelsen, utifrån lagtext samt proposition till SFS 2013:407, tagit fram att följande ska erbjudas en asylsökande eller papperslös person:

- vård och behandling av sjukdomar och skador där även en måttlig fördröjning kan innebära allvarliga följder för patienten
- vård som kan motverka ett mer allvarligt sjukdomstillstånd
- vård för att undvika mer omfattande vård och behandling
- vård för att minska användningen av mer resurskrävande akuta behandlingsåtgärder
- vård som är följdinsatser av vård som getts (inklusive psykiatrisk vård)
- läkemedel som omfattas av lagen om läkemedelsförmåner
- smittskyddsinsatser
- hjälpmedel vid funktionshinder (om inte patienten kan få tillgång till sådana på annat sätt)
- sjukresor eller transport i samband med vårdtillfället
- tolk i samband med vårdtillfället

Ett landsting får erbjuda vård i större omfattning än vad lagen kräver.

¹ Med landsting avses enligt båda lagar även kommuner som inte ingår i ett landsting.

Källa:

Socialstyrelsen

<http://www.socialstyrelsen.se/vardochomsorgforasylsokandemedflera/halso-ochsjukvardochtandvard/vilkenvardskaerbjudas/vardsomintekanansta>

Vård som inte kan anstå

Bara behandlande läkare eller annan ansvarig vårdpersonal med kunskap om patientens individuella förutsättningar kan bedöma vad "vård som inte kan anstå" innebär. Detta konstaterar Socialstyrelsen i rapporten [Vård för papperslösa – vård som inte kan anstå, dokumentation och identifiering vid vård till personer som vistas i landet utan tillstånd](#). Att definiera begreppet "vård som inte kan anstå" är inte förenligt med medicinsk yrkesetik och är inte medicinskt tillämpligt i sjukvården samt riskerar att äventyra patientsäkerheten.

Källa:

Socialstyrelsen

<http://www.socialstyrelsen.se/vardochomsorgforasylsokandemedflera/halso-ochsjukvardochtandvard/vilkenvardskaerbjudas/vardsomintekanansta>

C. Praktisk information

Från vilken ålder en asylsökande betalar för vård och tandvård varierar mellan de olika landstingen och regionerna, men en börjar betala *tidigast* från 18 år. Då gäller kostnaderna i nedanstående tabeller.

SJUKVÅRD	
Besök hos läkare, vårdcentral	max 50 kr
Läkarvård efter remiss	max 50 kr
Besök med remiss för annan sjukvårdande behandling än läkarvård (t.ex. kurator, sjuksköterska, sjukgymnast)	max 25 kr
Vård med inläggning på sjukhus	kostnadsfri
Förebyggande barn- och mödravård, rådgivning vid abort eller sterilisering samt vård vid graviditet och förlossning	kostnadsfri
Smittskyddsvård vid smittsam sjukdom	kostnadsfri

Om den asylsökande inte först går till en vårdcentral och får en remiss till specialistvården kan patientavgiften bli högre.

TANDVÅRD	
Tandvård som inte kan vänta	50 kr

*Behandlingen ska ske hos Folktandvården eller hos en tandläkare som tillhör en vårdgivare som landstinget slutit avtal med. Tandläkaren avgör vilken tandvård som inte kan vänta. En bedömning görs utifrån tandvårdsbehov och vistelsetid i landet. **För en som är papperslös gäller samma pris. Behandlingen ska då ske hos tandläkare som är anslutna till det statliga tandvårdsstödet.***

LÄKEMEDELSKOSTNADER	
Läkemedel på recept	max 50 kr
Läkemedel utanför läkemedelsförmån (t.ex. hostmedicin)	Fullt pris

*Avgift för hjälpmedel skiljer sig åt mellan landstingen och regionerna. Det finns en övre gräns för hur mycket en asylsökande betalar för receptbelagda läkemedel. Om personen inom sex månader kommer upp i en viss summa för sjuk- och tandvård samt receptbelagd medicin kan hen ansöka om bidrag från Migrationsverket för de utgifter som överstiger den summan. Den asylsökande täcks alltså av ett högkostnadsskydd. **Ett motsvarande högkostnadsskydd finns inte för papperslösa.***

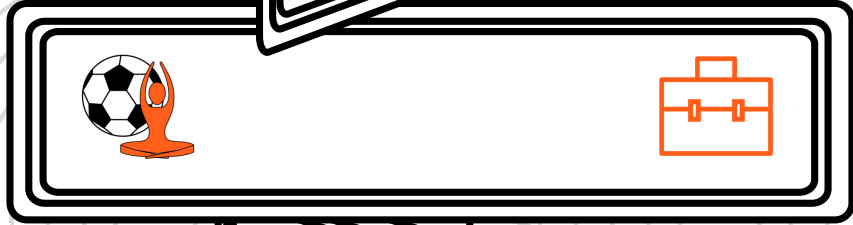
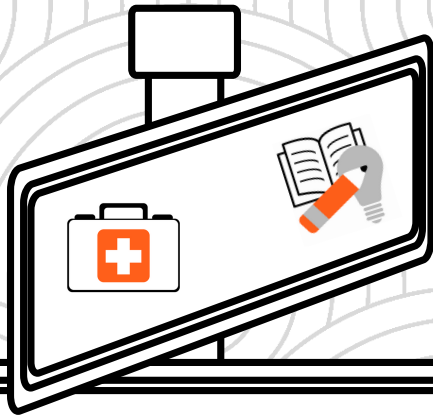
Källor:

1177 Vårdguiden

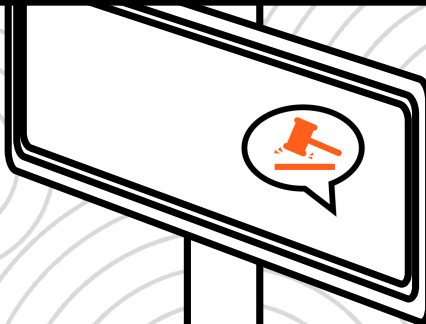
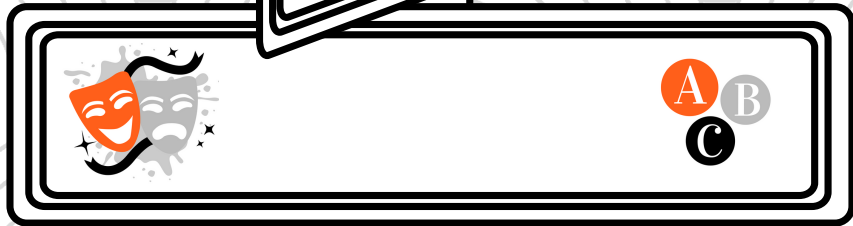
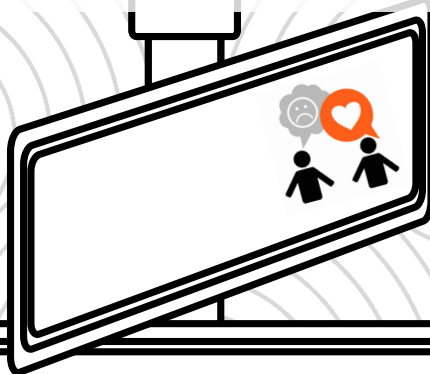
<https://www.1177.se/Stockholm/Regler-och-rattigheter/Vard-i-Sverige-om-man-ar-asylosokande/?ar=True#section-1>

Försäkringskassan

https://www.forsakringskassan.se/tandvard/statligt_tandvardsstod/ratt_till_statligt_tandvardsstod!/ut/p/z1/04_Sj9CPyKssy0xPLMnMz0vMAfjjo8ziLYwMfJ2cDB0NLIINLAW8LT0sXd0sjdydnM31w8EKDHAA RwP9KEL6o_Ap8TI2J6DAxOiqAI8bCnIjDDI9HRUBfEOpOA!!/?1dmy&urile=wcm%3apath%3a%2Fcontentse%2Ftandvard%2Fstatligt_tandvardsstod%2Fratt_till_statligt_tandvardsstod%2Ftillfallig_vistelse_i_sverige



Organisationslista



Organisationslista

I det här avsnittet finner du kort information om olika organisationer vars verksamhet – eller del av en verksamhet – riktar sig till gruppen nyanlända, asylsökande och/eller papperslösa. Det kan vara i form av asyrlättslig rådgivning, språkcafé, vård m.m. Texten är till stor del formulerad av organisationerna själva vilket innebär att mängden information kan variera.

De frågor som organisationerna besvarat gäller:

1. Den verksamhet som bedrivs
2. Målgrupp
3. Ålder som verksamheten riktar mot
4. Kön som verksamhet riktar mot
5. Var organisationen/verksamheten finns

Nedanför informationen om organisationen finner du olika symboler som ska göra det lättare att snabbt navigera dig till den typen av organisation och/eller verksamhet du söker.

Har din organisation verksamhet för **gruppen nyanlända, asylsökande och/eller papperslösa** och vill finnas med i listan? Kontakta anton.alsander@socialforum.se.



Juridisk
rådgivning



Socialt



Språk



Utbildning/
information



Arbete



Kultur



Sport/aktivitet



Stöd



Vård

Akalla Run, Rinkeby Run, Akropol Basket

Verksamhet: Idrott som social språngbräda.

Målgrupp: Asylsökande och alla i Järva.

Ålder: 13-25 år

Är verksamheten begränsad till kön? Nej, men fokus är att engagera sådana som identifierar sig som tjejer eftersom killar deltar lättare samt är fler.

Var finns organisationen? Järva.



Caritas Sverige

Verksamhet: Mötesplats Caritas/place of encounter är en mötesplats för flyktingar, migranter, asylsökande och nyanlända. Erbjuder en trygg miljö med svenskundervisning, rådgivning inom migration, medmänskligt stöd, vänskap och gemenskap.

Målgrupp: Migranter, asylsökande, papperslösa, nyanlända.

Ålder: Alla åldrar.

Är verksamheten begränsad till kön? Nej.

Var finns organisationen? Mötesplats Caritas, Stockholm.



Disabled Refugees Welcome

+ Independent Living Institute

Verksamhet: Språkcafé, kultur.

Målgrupp: Asylsökande, papperslösa, nyanlända med funktionsnedsättning/variation.

Ålder: Alla åldrar.

Är verksamheten begränsad till kön? Nej.

Var finns organisationen? I hela Sverige.



Dörren

"Din mötesplats för kultur och social gemenskap"

Verksamhet: Dörren är en del av den ideella föreningen Mäster Olofsgården (MO), som är en hemgård i Gamla Stan. Dörren erbjuder kreativa ateljéer samt möjlighet för ungdomar att vara volontärer på olika event som MO anordnar.

"Dörren till arbetslivet"

Denna verksamhet innebär att ungdomarna får gå en kurs i CV-skrivande samt får olika tips och råd inför arbetslivet. Kursen avslutas med en 3 månader lång praktik (begränsat antal platser).

8 olika kreativa ateljéer, måndag-fredag

Kör, filmskapande, skådespeleri, tidning och podcast, streetdance, fotografering och design samt konst. Leds av professionella utövare inom konstformen.

Volontär genom Mäster Olofsgården

I MO levande julkalender, i MO-Loppet samt under kulturnatt Stockholm finns möjlighet att vara volontär. Ungdomarna får ett intyg på sin volontärsats samt en tackmiddag/fest.

För ungdomar skrivna i Stockholm Stad finns en coach som hjälper till med kulturstödsansökningar för unga.

Målgrupp: alla i åldrarna 16-25 år. Många aktiva är nyanlända/ensamkommande ungdomar men alla är välkomna.

Ålder: 16-25 år

Är verksamheten begränsad till kön? Nej.

Var finns organisationen? Stockholm (Gamla Stan)



Fastighetsbranschens utbildningsnämnd

Verksamhet: Ideell förening som arbetar med kompetensförsörjning. Fokus är att skapa förutsättningar för fastighetsbranschen att få kompetenta medarbetare. Personer i branschen ska ha en stabil utbildning och stå starka på arbetsmarknaden. Just nu (2018) bedrivs projekt med Arbetsförmedlingen, s.k. Snabbspårcoach.

Målgrupp: Personer i Arbetsförmedlingens etableringsprogram (m.fl. program), som kan anvisas till validering av Arbetsförmedlingen, d.v.s. har någon erfarenhet/utbildning/potential mot fastighetsjobb.

Ålder: Arbetsför ålder.

Är verksamheten begränsad till kön? Nej.

Var finns organisationen? Stockholm. Även i Malmö/Skåne, Göteborg m. region, Umeå/Västerbotten.



Frälsningsarmén

Verksamhet: Språkcafé (Odenplan), integrationskollo (Akalla/Vasastan), Kvinnocenter, språkträning, cykelkurser, kör (Vårbygård), utflykter (Akalla kvinnocenter), samtal med kurator. Utdelning av matkassar efter bedömning.

Målgrupp: framförallt asylsökande och nyanlända, men alla är välkomna så papperslösa finns med i alla grupper i dagsläget.

Ålder: Framförallt ungdomar. Alla åldrar för språkcafé. Från 18 år på Kvinnocenter. Kollo: låg- och mellanstadiebarn (ca 7-12 år).

Är verksamheten begränsad till kön? Delvis. Verksamheten riktar sig framförallt till pojkar, finns riktade aktiviteter för kvinnor, såsom kvinnocenter.

Var finns organisationen? Odenplan, Akalla, Vasastan, Vårbygård.



Iranska Flyktingrådet

Verksamhet: Språkcafé, juridisk rådgivning, kultur, studiecirklar angående integration, hälsa och språk. Även föreläsningar och kulturkvällar.

Målgrupp: Asylsökande och nyanlända, ensamkommande samt kvinnor och barnfamiljer.

Ålder: unga och familjemedlemmar.

Är verksamheten begränsad till kön? Nej.

Var finns organisationen? Lånar Sensus lokaler i Stockholm, är där varje fredag.



Islamic Relief Sverige

Verksamhet: Samhällsinformation och sociala aktiviteter, t.ex. verksamheten Goda Grannar.

Målgrupp: Asylsökande, nyanlända och papperslösa samt ensamkommande barn från Marocko.

Ålder: Alla åldrar.

Är verksamheten begränsad till kön? Nej.

Var finns organisationen? Goda Grannars lokaler på söder, moskén på medborgarplatsen och på vår mobila mötesplats (buss, som finns tillgänglig i Stockholm län).



KFUM Sverige

Verksamhet: Bromma KFUM är en förening med ett brett utbud av aktiviteter inom idrott, kultur, friluftsliv och läger. Organisationen har varierande aktiviteter för nyanlända och asylsökande barn och ungdomar, där huvudsyftet är inkludering, integration, ökad självkänsla och välmående, både fysiskt och psykiskt. Exempel på aktiviteter är Prova-på-idrott för både tjejer och killar, Yoga för unga kvinnor samt kulturaktivitet i form av Kreativ Mötesplats.

Målgrupp: Nyanlända och asylsökande

Ålder: Barn och unga

Är verksamheten begränsad till kön? Det finns både kill- och tjejgrupper inom prova-på-idrotten, samtidigt som Yoga-aktiviteten är särskilt riktad mot att engagera unga kvinnor.

Var finns organisationen? Bromma, Alvik och Blackeberg.



Röda Korsets Ungdomsförbund (RKUF)

Verksamhet: RKUF har Kompisgrupper – en gruppverksamhet som består av en frivilliggrupp som anordnar sociala aktiviteter i syfte att skapa meningsfull och aktiv fritid.

Målgrupp: Ensamkommande barn, men också andra unga som är nyanlända eller/och har erfarenhet av migration.

Ålder: under 18 år.

Är verksamheten begränsad till kön? Nej. I vissa orter, t.ex. Umeå, finns riktad verksamhet.

Var finns organisationen? Kompisgrupper finns just nu i Stockholm, Uppsala, Göteborg, Linköping, Umeå, Karlstad och Växjö.

För att komma i kontakt med specifika orter så är det lättast att kontakta lokalföreningen i orten och bästa sättet att kontakta dem är via mail, skriv då "rkuf.ortnamn@redcross.se" exempel rkuf.uppsala@redcross.se. I Stockholm finns två lokalföreningar:

RKUF Stockholm Syd (rkuf.stockholmsyd@redcross.se)

RKUF Stockholm Nord (rkuf.stockholmnord@redcross.se)



Studieförbundet Bilda

Verksamhet: Kulturkompis – make friends through culture. Ett projekt som går ut på att matcha två etablerade svenskar med två nyanlända eller asylsökande. Gruppen besöker under en termin

olika kulturevenemang tillsammans. Efter evenemangen fikar och pratar de, och utifrån olika diskussionsfrågor som Bilda skapat finns en möjlighet för nyanlända att öva på sin svenska.

Målgrupp: Asylsökande och nyanlända

Ålder: från 18 år

Är verksamheten begränsad till kön? Nej.

Var finns organisationen? Finns i Stockholm, m.fl.



Svenska Röda Korset

Verksamhet: Vi bedriver verksamhet som skapar hälsofrämjande mötesplatser. Vårt syfte är att skapa delaktighet, främja integration och bryta passivisering som kan bidra till psykisk ohälsa. Vi gör detta genom att frivilliga i kretsarna runtomkring i landet ordnar och stöttar aktiviteter och verksamheter som exempelvis:

- Cykelverkstäder
- Språk-café
- Läxläsning
- Måleri och skapargrupper
- Fysisk rörelse- dans för barn
- Matlagningsgrupper
- Promenadgrupper
- Aktiviteter som inkluderar studiebesök till tex arbetsförmedlingen, lokala museum och andra kulturinrättningar
- Vän-till-vän-förmedling
- Social samvaro, mötesplatser där människor träffas och utbyter några ord över en fika

Finns även verksamhet för: vårdförmedling, efterforskning och familjeåterförening, behandlingscenter för krigs- och tortyrskadade, migrationsrådgivning, återvändande.

Målgrupp: Vår verksamhet bedriver vi för och tillsammans med målgrupperna asylsökande, nyanlända, ensamkommande barn och unga, migranter som faller utanför samhällets skyddsnät.

Ålder: Alla åldrar.

Är verksamheten begränsad till kön? Nej, men riktade satsningar och separatistiska grupper förekommer.

Var finns organisationen? Röda Korset består utav ca 840 kretsar (lokalföreningar). De flesta av våra kretsar har en mötesplats och anordnar och genomför verksamhet och aktiviteter för och med asylsökande, nyanlända, ensamkommande barn och unga samt migranter som faller utanför samhällets skyddsnät. Vi gör vissa satsningar i storstadsområden, men det är aldrig avgränsat gällande vilka som får närvara.



Tamam

Verksamhet: Tamam är en partipolitisk och religiös obunden ideell ungdomsorganisation som arbetar med barn, ungdomar och unga vuxna i åldrarna 6-25 år för mångfald, anti-rasism samt ungas samhällsengagemang. Organisationen bedriver en rad olika verksamheter såsom läxhjälp, språkcafé, aktivitetsgrupper samt utbildning i normkritik och mycket annat. Just nu (2018) pågår två projekt i Stockholm som Tamam driver som riktar sig till asylsökande och nyanlända i åldern 18-25 år, båda är TIA-projekt (tidiga insatser för asylsökande). Det ena projektet är aktivitets- och utflyktsgrupper och det andra handlar om att utbilda i mänskliga rättigheter.

Målgrupp: Tamam är en barn- och ungdomsorganisation som riktar sig till alla mellan 6-25 år. Riktade aktivitetsgrupper förekommer. En målgrupp för Tamams verksamheter är personer som behöver extra stöd i samhället och organisationen arbetar mycket med nyanlända och ensamkommande.

Ålder: 6-25 år. Gällande TIA-projekt är åldern 18-25 år.

Är verksamheten begränsad till kön? Nej, inte i stort. Bl.a. förekommer ”tjejgrupper” som är begränsade till dem som identifierar sig som tjejer.

Var finns organisationen? I Stockholm beror platsen på vilken aktivitet det handlar om. Finns även i: Lund, Malmö, Göteborg, Tranås och Uppsala. Vissa projekt som är finansierade av t.ex. kommuner kan rikta sig specifikt till de som är bosatta i en kommun.



Tjejzonen

Verksamhet: Tjejzonen ger individuellt stöd i form av Storasysterar som är kvinnliga stödpersoner (volontärer) som stöttar psykosocialt i upp till ett år. Storasysterarna utbildas och handleds av anställda samordnare. Tjejzonen erbjuder även tillfälliga stödsamtal via chatt (endast på svenska än så länge) fem kvällar i veckan.

Målgrupp: Nyanlända som identifierar sig som tjejer

Ålder: 10-25 år

Är verksamheten begränsad till kön? Ja. Riktad mot sådana som identifierar sig som tjejer.

Var finns organisationen? Tjejzonen arbetar nationellt men utgår mest från Stockholm i vår live-verksamhet. Under hösten startar ett utvecklingsprojekt upp där Tjejzonen erbjuder Storasysterar till nyanlända tjejer *online*. Möjligheten att få en egen Storasyster kommer att finnas i slutet av 2018 för nyanlända tjejer som är 10-25 år.



Tips på fler organisationer:

IM – individuell människohjälp

Exempel på verksamhet: *”Duo Stockholm skapar möten mellan nyanlända och etablerade svenskar. Det handlar om en frivillig, social kontakt där båda har intresse av att träffa varandra. Du som är nyanländ får en ny vän som kan mer om det svenska samhället och som du kan prata svenska med. Du som är etablerad får en vän som är ny i Sverige och får nya perspektiv och lärdomar. Vi vill skapa förutsättningar för ökad förståelse och ett mer öppet samhälle.”*



Refugees Welcome Stockholm (RWS)

Exempel på verksamhet: Träna med RWS fotbollslag – ”Ett fotbollslag för alla, både etablerade och nya i Sverige. Här får du en plats oavsett om du aldrig spelat fotboll innan eller om du helt enkelt är bäst. Vi träffas och tränar tillsammans, spelar matcher mot varandra och kanske spelar vi match mot något annat lag någon gång. Det viktigaste är att vi har kul. Träningen är gratis! Tjejer och killar tränar tillsammans.”

Exempel 2: Rosa Stationen – ”Rosa Stationen är en mötesplats för etablerade svenskar och nyanlända till Sverige. Ett integrationsinitiativ startat av Refugees Welcome Stockholm som sker i samarbete med föreningen Midsommargården vid Telefonplan.”

Rosa stationen erbjuder bl.a. språkcafé, svenskundervisning, juridisk rådgivning.



RådRum

”RådRum erbjuder kostnadsfri, opartisk och konfidentiell rådgivning. Målet är att öka tilliten till och delaktigheten i samhället och att stärka förmågan till egenmakt – alltså förmågan att ta kontrollen över sitt liv och förverkliga sin inneboende potential som alla människor har.

Verksamheten är öppen för alla.”



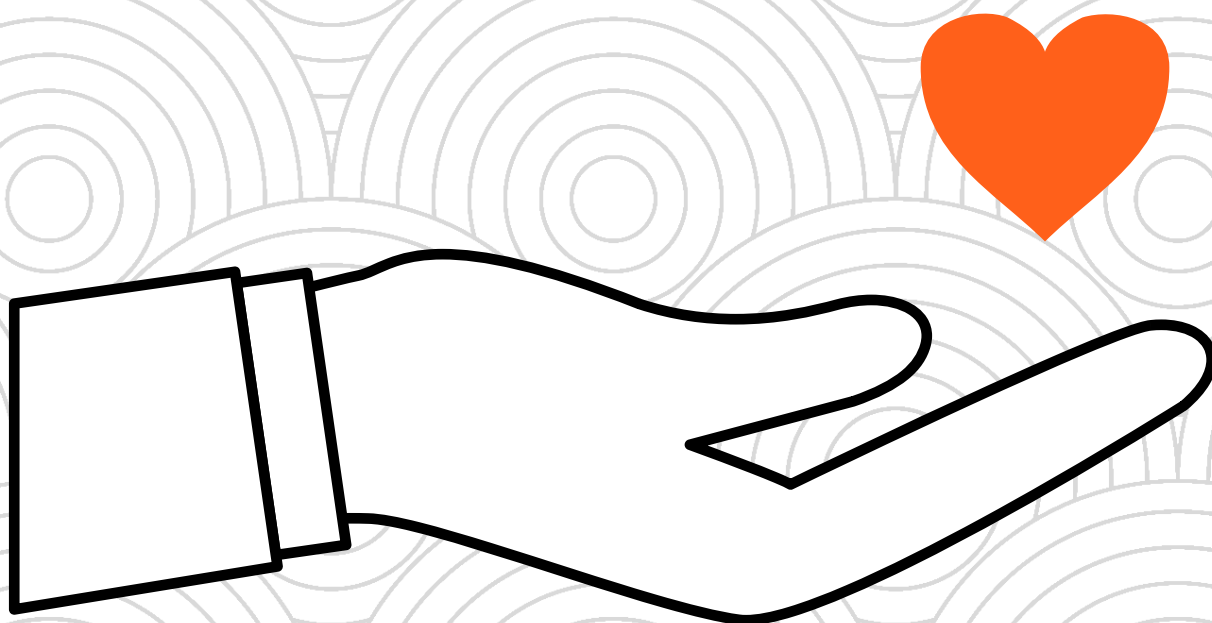
Stockholm United

”Vi i Stockholm United träffas under året och gör roliga saker tillsammans. På sommaren har vi även ett kollo för unga. Gemensamt för alla barn och ungdomar som är med i Stockholm United är att de är eller har varit papperslösa, söker asyl eller andra uppehållstillstånd i Sverige.”



Underlätta i det ideella engagemanget

Tips från Volontärbyrån



Underlätta i det ideella engagemanget

I det här kapitlet finner du:

A. Tips och råd till dig som engagerar dig ideellt

B. Tips och råd till ideella organisationer

Det är Forums verksamhet Volontärbyrån som bidragit med tipsen. Volontärbyrån hjälper människor och ideella organisationer att hitta varandra i form av sin förmedlingstjänst. Volontärbyrån ordnar också workshops och utbildningar som på olika sätt rör ideellt engagemang.

A. Tips och råd till dig som engagerar dig ideellt

Vad engagerar dig? Ett volontäruppdrag är ett utbyte, det ska kännas bra för alla som är involverade. Ett ideellt uppdrag innebär att du engagerar dig i en ideell verksamhet utan att få betalt. Fundera över vad du har lust att göra och vad som motiverar dig. Vad vill du bidra till och påverka? Vad vill du få ut av ditt engagemang och vad tycker du är roligt?

Fyra saker att tänka på inför ditt uppdrag.

- 1)** Ideellt engagemang innebär ett visst ansvar. Håll vad du lovar och ta inte på dig mer uppgifter än du hinner med – detta är viktigt för att du själv inte ska tappa motivationen om du känner att det blir för mycket.
- 2)** Fråga om det är något särskilt du behöver tänka på kring ditt uppdrag och om din organisation försäkrar sina volontärer. Det kan se olika ut från organisation till

organisation.

- 3) Ställ frågor till ansvarig i organisationen så att du förstår var ditt uppdrag börjar och slutar samt vilket ansvar som ligger på dig. Säkerställ även att du vet vem som är din kontaktperson och vilket stöd du kan få i form av utbildning, handledning och samtalsstöd.
- 4) Att vara volontär är ett ideellt engagemang, vilket innebär att du inte får någon lön för det. Däremot kan vissa organisationer ersätta dig för resor och utlägg som ni kommit överens om. Fråga organisationen där du gör ditt uppdrag så att du vet vad som gäller för er.

B. Tips och råd till ideella organisationer

Fyra saker att tänka på när du engagerar frivilliga

- 1) Var tydlig gentemot möjliga volontärer så att de förstår vilka förväntningar och krav ni har på frivilligengagemanget. Vägledande kan vara att se över uppgift, ansvar och roller.
- 2) Utse en kontaktperson för de frivilliga och se över vad ni kan erbjuda för stöd i form av utbildning, handledning och samtalsstöd.
- 3) Samarbeta med andra organisationer kring gemensamma behov exempelvis gemensamma utbildningsinsatser.
- 4) Ta hjälp av Volontärbyrån
 - Volontärbyråns utbildningar www.volontarbyran.org/utbildning
 - Kunskapsbanken med tips, råd, inspiration och praktiska verktyg www.volontarbyran.org/kunskapsbanken
 - Hitta fler frivilliga på www.volontarbyran.org

Glöm inte att påminna er själva om att ni gör ett fantastiskt arbete i samhället och för de personer ni möter. Viktigt är att ta hand om er själva för att orka ta hand om andra.



FORUM Idéburna
organisationer med
social inriktning

www.socialforum.se
kansli@socialforum.se
Tel: 08-651 07 21